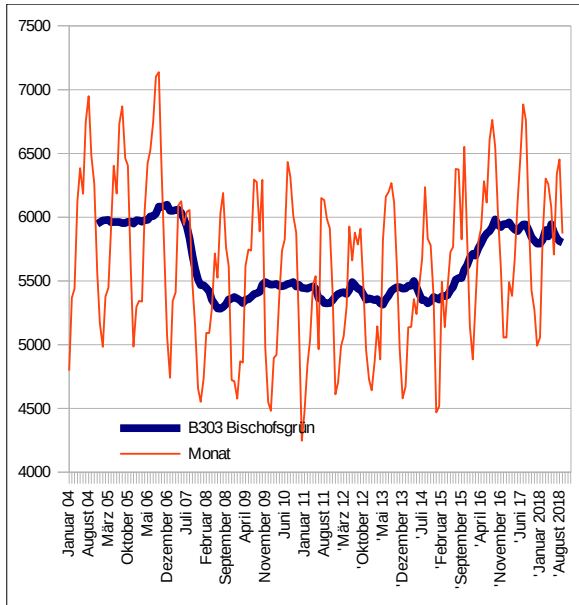


Dauerzählstelle der obersten Baubehörde des bayerischen Staatsministeriums des Inneren auf der B303 bei **Bischofsgrün/Rangen**. Die dünne Linie zeigt die monatlichen Werte der Dauerzählstelle, die dicke Linie jeweils den gleitenden Durchschnitt der letzten 12 Monate.

**Werte für Kfz/24h:**

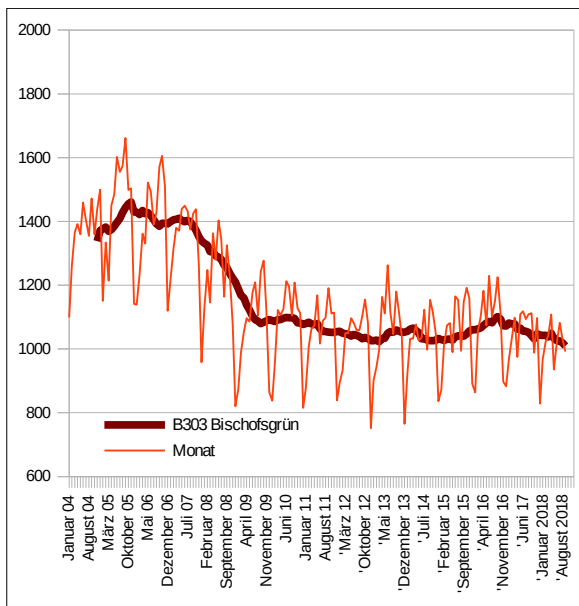


Die Verkehrszahlen auf der **B303 bei Bischofsgrün** sind gesunken.

**Durchschnitt Oktober 2017 – September 2018:**

Gesamt-Kfz: 5801 Kfz/24h, d.h. minus 25% seit 1993, oder anders ausgedrückt: **1993 fuhren 36% mehr Fahrzeuge auf der B303 bei Bischofsgrün als heute!**

**Werte für SV/24h:**

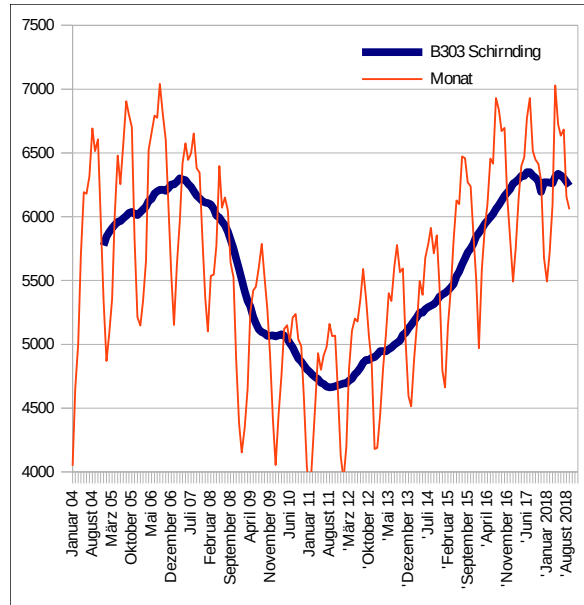


Der Schwerverkehr auf der **B303 bei Bischofsgrün** ist gesunken.

**Durchschnitt Oktober 2017 – September 2018:** Schwerverkehr: 1009 SV/24h, d.h. **minus 31%** im Vergleich zum 12-Monatsdurchschnitt zwischen Dezember 2004 bis November 2005.

Dauerzählstelle der obersten Baubehörde des bayerischen Staatsministeriums des Inneren auf der B303 bei **Schirnding**. Die dünne Linie zeigt die monatlichen Werte der Dauerzählstelle, die dicke Linie jeweils den gleitenden Durchschnitt der letzten 12 Monate.

**Werte für Kfz/24h:**

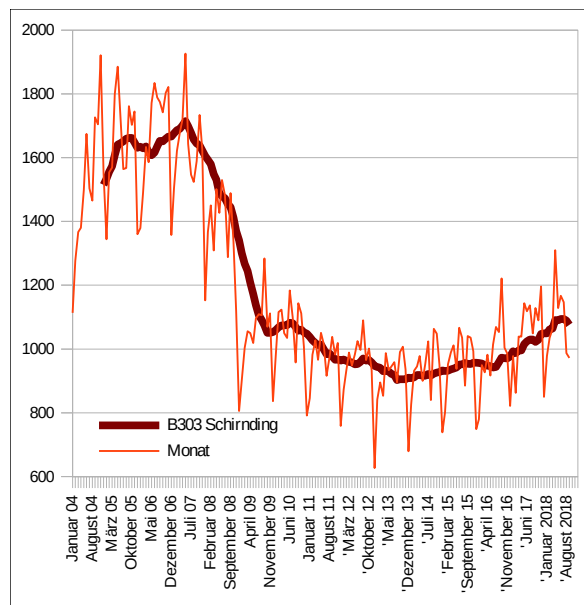


Die Verkehrszahlen auf der **B303 bei Schirnding** sind gesunken.

**Durchschnitt Oktober 2017 – September 2018:**

Gesamt-Kfz: 6241 Kfz/24h, d.h. **minus 1%** im Vergleich zum Zeitraum April 2006 bis März 2007.

**Werte für SV/24h:**



Der Schwerverkehr auf der **B303 bei Schirnding** ist extrem gesunken.

**Durchschnitt Oktober 2017 – September 2018:** Schwerverkehr: 1076 SV/24h, d.h. **minus 37%** im Vergleich zum Zeitraum Juni 2006 bis Mai 2007.

**Kapazität B303alt Bestand 2-spurig (20000 Kfz/24h)**  
Vergleich zum Ist-Verkehr B303.

